

ОБОСОБЛЕННОЕ СТРУКТУРНОЕ ПОДРАЗДЕЛЕНИЕ  
ГНБУ «АКАДЕМИЯ НАУК РЕСПУБЛИКИ ТАТАРСТАН»  
«ИНСТИТУТ АРХЕОЛОГИИ ИМЕНИ А.Х.ХАЛИКОВА  
АКАДЕМИИ НАУК РЕСПУБЛИКИ ТАТАРСТАН».

Документация,  
обосновывающая меры по обеспечению сохранности  
выявленных объектов культурного наследия «Байтеряковское V селище»,  
«Байтеряковская III стоянка» при проведении земляных, мелиоративных,  
хозяйственных работ, указанных в статье 30 Федерального закона от  
25.06.2002 №73-ФЗ работ по использованию лесов и иных работ в границах  
территории объекта культурного наследия либо на земельном участке,  
непосредственно связанном с земельным участком в границах территории  
объекта культурного наследия к проекту «Реконструкция автодороги «Казань  
- Оренбург» – Кубассы – Байтеряково в Чистопольском районе  
Республики Татарстан».

## ЛИСТ СОГЛАСОВАНИЯ

«Документация, обосновывающая меры по обеспечению сохранности выявленных объектов культурного наследия «Байтеряковское V селище», «Байтеряковская III стоянка» при проведении земляных, мелиоративных, хозяйственных работ, указанных в статье 30 Федерального закона от 25.06.2002 №73-ФЗ работ по использованию лесов и иных работ в границах территории объекта культурного наследия либо на земельном участке, непосредственно связанном с земельным участком в границах территории объекта культурного наследия к проекту «Реконструкция автодороги «Казань - Оренбург» – Кубассы – Байтеряково в Чистопольском районе Республики Татарстан»

«УТВЕРЖДАЮ»

Директор ООО «Спецдорпроект»

\_\_\_\_\_ Е.М. Тарасова

« \_\_\_\_ » \_\_\_\_\_ 2016 г.

М.П.

«СОГЛАСОВАНО»

Заместитель министра культуры  
Республики Татарстан

\_\_\_\_\_ С.Г. Персова

« \_\_\_\_ » \_\_\_\_\_ 2016 г.

М.П.

«СОГЛАСОВАНО»

Директор Института археологии  
им. А.Х. Халикова АН РТ

\_\_\_\_\_ А.Г. Ситдилов

« \_\_\_\_ » \_\_\_\_\_ 2016 г.

М.П.





### **Аннотация.**

Документация, обосновывающая меры по обеспечению сохранности выявленных объектов культурного наследия «Байтеряковское V селище», «Байтеряковская III стоянка» при проведении земляных, мелиоративных, хозяйственных работ, указанных в статье 30 Федерального закона от 25.06.2002 №73-ФЗ работ по использованию лесов и иных работ в границах территории объекта культурного наследия либо на земельном участке, непосредственно связанном с земельным участком в границах территории объекта культурного наследия к проекту «Реконструкция автодороги «Казань - Оренбург» – Кубассы – Байтеряково в Чистопольском районе Республики Татарстан».

*Документация состоит из 63 стр.: текст – 34 стр., иллюстрации -28 стр., приложение – 1 стр.*

**Ключевые слова.** *Республика Татарстан, Чистопольский муниципальный район, реконструкция автодороги, с. Байтеряково, объекты культурного наследия.*

Летом 2016 г. в Чистопольском районе РТ проводилось обследование земельного участка, предполагаемого к хозяйственному освоению по проекту строительства объекта «Реконструкция автодороги «Казань - Оренбург» – Кубассы – Байтеряково в Чистопольском районе Республики Татарстан».

Цель работ - получение информации о наличии или отсутствии на территории проектируемого объекта строительства объектов культурного наследия, включенных в реестр, выявленных объектов культурного наследия либо объектов, обладающего признаками объекта культурного наследия.

На территории земельного участка, планируемого к хозяйственному освоению по проекту строительства объекта «Реконструкция автодороги «Казань - Оренбург» – Кубассы – Байтеряково в Чистопольском районе Республики Татарстан» расположены выявленные объекты культурного наследия - «Байтеряковское V селище», «Байтеряковская III стоянка».

## СОДЕРЖАНИЕ

Введение.....	5
Методика исследований.....	6
Природно-географическая характеристика района исследований.....	7
Историко-культурная характеристика.....	9
Описание проведённых исследований.....	16
Описание шурфов.....	17
Описание вновь открытого памятника.....	24
Участки археологического культурного слоя.....	25
Объём необходимых археологических работ.....	25
Заключение.....	27
Список использованных источников и литературы.....	28
Список сокращений.....	29
Таблица находок.....	30
Список иллюстраций.....	33
Иллюстрации.....	35
Приложение.....	63



## **Введение.**

Район проведения исследований расположен в пределах Шешма-Сульчинского ландшафтного района. Территориально это северо-западная часть Чистопольского муниципального района Республики Татарстан.

Территория проектируемого строительства объекта: «Реконструкция автодороги «Казань - Оренбург» – Кубассы – Байтеряково в Чистопольском районе Республики Татарстан» была обследована летом 2016 года И.Р.Фахрутдиновым. Натурные исследования проводились на основании открытого листа №587, выданного Министерством культуры Российской Федерации. Территория исследования установлена в соответствии с картографическим материалом предоставленным заказчиком. Общая площадь исследования составила 26,3 га. Объект линейный протяженностью 2,63 км, ширина полосы обследования 100 м. Финансирование работ осуществлялось за счет средств заказчика строительства – ООО «Спецдорпроект».

Цель работ - получение информации о наличии или отсутствии на территории проектируемого объекта строительства объектов культурного наследия, включенных в реестр, выявленных объектов культурного наследия либо объектов, обладающего признаками объекта культурного наследия.

Основаниями для проведения обследования земельного участка являются Федеральный закон «Об объектах культурного наследия (памятниках истории и культуры) народов Российской Федерации» (№ 73-ФЗ от 25.06.2002 г.), «Положение о государственной историко-культурной экспертизе» (Постановление Правительства РФ от 15.07.2009 г. № 569).

## **Методика исследований**

Исследование проходило в три этапа:

Первый этап состоял в изучении архивных и опубликованных материалов по результатам исследований предыдущих лет. Картографирование ранее известных объектов культурного наследия велось на основе списка и краткого описания памятников региона, представленных в томе «Свод памятников археологии Республики Татарстан. Том III. Казань, 2007 г.», в томе «Свод памятников истории и культуры Республики Татарстан. Т.1. Административные районы. – Казань: Изд-во «Мастер Лайн», 1999».

Второй этап заключался в осмотре участков предполагаемых строительных работ, поиске подъемного материала, определении мест для последующей закладки шурфов.

На третьем этапе, на выбранных участках с целью выяснения наличия культурного слоя закладывались шурфы.

Исследования проводились в соответствии с Положением о порядке проведения археологических полевых работ и составления научной отчетной документации, утвержденным постановлением Отделения историко-филологических наук Российской академии наук от 27 ноября 2013г. № 85. Шурфы размерами 1х1 м ориентированы по сторонам света. Местонахождение шурфа при помощи GPS навигатора «Garmin» определено в системе географических координат (WGS84). Прокопка шурфов производилась вручную, штыками по 20 см. Графическая фиксация планов и профилей велась в масштабе 1:20. При выборе репера для нивелировки, за относительный ноль принималась максимальная высота профиля на одном из углов шурфа. Проводилась фотофиксация на цифровой фотоаппарат. Заложенные шурфы после выборки и фиксации были закопаны.



## **Природно-географическое описание района исследований**

Участок объекта «Реконструкция автодороги «Казань - Оренбург» – Кубассы – Байтеряково в Чистопольском районе Республики Татарстан» – находится в Среднем Поволжье, в географической зоне Западное Закамье, в пределах Шешма-Сульчинского ландшафтного района.

Шешма-Сульчинский возвышенный район с лесами Приволжскими липово-дубовыми и закамско-заволжскими в сочетании с липово-дубовыми и липовыми лесами на черноземах выщелоченных, темно-серых лесных почвах и черноземах оподзоленных. Относится к суббореальной северной семигумидной ландшафтной зоне, типичной и южной лесостепной ландшафтной подзоне.

Долины рек Шешмы (до впадения в нее р. Челна) и Кичуя расположены в пределах умеренно расчлененной денудационной равнины нижнего плато с преобладающими абсолютными высотами 200-240 м. Территория, расположенная западнее, относится к слабо расчлененной полигенетической равнине с преобладающими абсолютными высотами 140-200 м. Долины притоков р. Шешма, (р. Секинесь, Устье, Лебедка) сложены известняками карбона и перми. На востоке междуречье Шешма-Кичуй, Бол. Черемшан - Бол. Сульча, правобережье р. Бол. Сульча до впадения в нее р. Мал. Сульча, междуречье рек Мал. Сульча-Мал. Черемшан в их верхнем течении. Водораздел рек Бол. Бахта - Шенталка, верховья р. Гарей сложены породами глинисто-мергельной и глинисто-известняковой пачки татарского яруса белебеевской свиты и уфимского яруса пермской и триасовой систем. Остальная территория сложена породами песчано-суглинистой пачки неогена и плейстоцена.

Коренные породы отдельными участками выходят на водоразделах и при водораздельных участках Шешмы - Кичуя, Мал. Сульчи - Мал. Черемшана, Мал. Черемшана - Камы. Большая часть водоразделов и склонов долин сложена элювиальными и делювиальными средне - и верхнечетвертичными отложениями

(суглинки с горизонтами погребенных почв). Верхние части долин рек Шептала, Каргалка, Челна перекрыты аллювиальными лихвинскими и днепровскими отложениями (пески, глины, в основании галечник). Верховья долины р. Артьелга (приток р. Каргалка) сложены аллювиальными (нерасчлененными) апшеронскими нижнечетвертичными отложениями (пески с галечниками в основании). Низкие террасы рек Бол. и Мал. Черемшан, Бол. и Мал. Сульча, Кондурча, Шешма представлены аллювиальными мологосексинскими и осташковскими отложениями первой надпойменной террасы (пески, глины, суглинки).



### **Историко-культурная характеристика.**

Историко-археологическое изучение Чистопольского района следует вести с 60-х гг. XVIII в., когда Н. Рычков обратил внимание на наличие среди укреплений Старой и Новой Закамских оборонительных линий и более древних сооружений, отнесенных им к болгарскому времени. В начале XIX в. появляется описание Жукотинского городища и других памятников округа г. Чистополя, сделанное Кондыревым. К середине XIX в. относится ряд интересных описаний отдельных городищ близ г. Чистополя, особенно городища Джукетау, сделанных А. Артемьевым. Позднее А. Артемьев в предисловии к книге «Список населённых мест Казанской губернии» (1866) отметил существование значительно большего числа городищ в пределах Чистопольского уезда Казанской губернии. В это время ряд интересных археологических памятников был выявлен и С.Е. Мельниковым к востоку от г. Чистополя в районе д. Змиево и к западу от г. Чистополя по дороге к Камской переправе. В 1871 г. довольно подробное описание городища Джукетау и примыкающих к нему памятников (Жукотинское кладбище с надгробиями) произвёл Н.И. Невоструев.

В последние четверти XIX и начале XX вв. к археологическим памятникам нынешнего Чистопольского района обратились И.А. Износков (1878), Е.Т. Соловьёв (1879), В.А. Казаринов (1880), Н.И. Загоскин (1881), А.Ф. Лихачёв (1888), П.А. Пономарёв (1893), С.И. Порфирьев (1904), Н. Спасский (1912), В. Карасёв (1911). Последним была предпринята археологическая разведка в Чистопольский уезд. В целом все работы дореволюционного периода были в основном посвящены отдельным археологическим памятникам, причём обращены только к эпохе средневековья и носили в основном описательный характер. После 1917 г. в г. Чистополе развёртывается краеведческая деятельность – создается краеведческий музей, в организации которого и собирании материала, в том числе и археологического, значительной была роль А.К. Булича (1926). Однако вплоть до 60-х гг. XX в. археологические исследования в регионе

практически не проводились, если не считать небольшие раскопки А.С. Башкирова в 1928 г. на городище Джукетау.

Хронология археологического исследования интересующего нас региона в дальнейшем следующая:

- в 1952 г. в связи с работами Куйбышевской археологической экспедиции Н.Д. Мец провела археологические разведки в пределах северо-восточной части региона от устья р. Шешма до устья р. Шентала;

- в 1960 г. Первая сплошная археологическая разведка по прибрежным камским районам региона была осуществлена Т.А. Хлебниковой, когда возглавляемый ею отряд Татарской археологической экспедиции открыл между сёлами М. Курнали и г. Чистополем более 60 различных археологических памятников;

- в 1962-1965 гг. П.Н. Старостин и Р.Г. Фахрутдинов осуществляли археологические разведки по левому берегу р. Шешма и прилегающему побережью Камы;

- в 1970-1972 гг. Т.А. Хлебникова провела первые научные раскопки городища Джукетау;

- в 1991, 1993, 1997 гг. Ф.Ш. Хузиным и Н.Г. Набиуллиным были продолжены исследования на городище Джукетау;

- в 2007 г. М.В. Сивицким в ходе научной разведки по Чистопольскому району были осмотрены Акбулатовские стоянки I, II, Акбулатовское кладбище, Крещелтанское городище, Крещелтанские селища I-IV, Крещелтанская стоянка, Чувелтанское кладбище с надгробиями, Ишалькинское селище, Карасье-Озерные селища II, III, Карасье-Озерное поселение, Васильевская стоянка II, Васильевское поселение-селище, Татарскоелтанские стоянки I, II, Русско-Елтанское поселение, Николаевское (Федоровское) селище.

- в 2007 г. Р.В. Матвеевым в ходе научной разведки по Чистопольскому району были осмотрены Татадельшинское местонахождение (XI-XIV вв.) и Татбаганинское местонахождение (XI-XIV вв.);



- в 2007 г. Р.Р. Валиевым на городище Джукетау были проведены полевые спасательные раскопки;

- в 2013 г. И.Р. Фахрутдиновым и А.В. Худяковым в зоне до 5 км от проектируемого объекта «Арбузовское ПХГ» были осмотрены Служилошенталинское I и II селища;

- в 2015 г. Р.Н. Хамзиным и Н.Г. Набиуллиным на городище Джукетау были проведены полевые спасательные раскопки.

Территория современного Чистопольского района стала местом заселения еще в древние времена: уже в первобытное время здесь поселились люди, но, поскольку археологические памятники данного региона слабо изучены, то о первобытном времени мы имеем лишь немногочисленные представления.

К эпохе палеолита относится лишь Бейтерьяковское местонахождение, расположенное в устье р. Бахта, где в 1967 г. А.Х. Халиковым отмечены крупные фоссилизированные кости и кремневые отщепы.

Эпоха энеолита представлена Змеевским могильником, выявленном в районе устья р. Шешма и, судя по материалу, относящегося к раннеэнеолитическому или к переходному от неолита к энеолиту периоду.

Эпоха бронзы (II тыс. до н.э.) представлена в районе в основном памятниками развитого и позднего периодов эпохи, относящимися преимущественно к середине, второй половине II, рубежу II-I и началу I тыс. до н.э. Очевидно, вплоть до середины II тыс. до н.э. в левобережье р. Кама от устья р. Ахтай на западе до устья р. Шешма – на востоке еще обитали местные племена, связанные в западных районах с волосовской, а в восточных районах – с гарино-борской культурной традицией.

Около середины II тыс. до н.э. к берегам р. Кама и в целом регионе Западного Закамья вплотную подходили племена срубной культуры. Об этом свидетельствуют более ста памятников срубной культуры, выявленных в зоне Западного Закамья, причем не только в камском прибрежье, но и в бассейне р. Шешма. Среди памятников срубной культуры выделяются

крупные поселения с остатками жилищ и хозяйственных построек, нескольких могильников, на которых зафиксированы «скорченные» погребения. Очевидно, могильников было больше, о чем свидетельствуют находки на ряде размытых Куйбышевским водохранилищем памятниках срубной культуры металлических орудий (серпы, ножи, медное кайло и др.). Весьма любопытны находки на ряде срубных поселений - фрагменты керамики, характерные и для других культур эпохи бронзы, преимущественно Среднего Поволжья: абашевской и балановской.

В последней четверти II тыс. до н.э. срубные племена, очевидно, покинули берега Камы и, освободившиеся районы, особенно прибрежные, начинают осваиваться местными племенами приказанской культуры. В Западном Закамье было выделено до 60 памятников этой культуры. Среди них, в основном, абсолютно преобладают памятники поздних (атабаевского и маклашеевского) этапов культуры, датированные последней четвертью II и первой четвертью I тыс. до н.э. Но есть и ранние памятники, относящиеся к займищенскому (около середины II тыс. до н.э.) этапу. Известны и другие поселения с остатками жилищ (Булдырское I и др.).

На базе приказанской культуры в Нижнем Прикамье сформировалась ананьинская культура. Об этом свидетельствует и относительно массовая заселенность района в ранний период ананьинской культуры. К этой культуре отнесено до 20 памятников. В основном это были остатки поселений и местонахождения, расположенные по низменным берегам (краю надлуговой террасы) р. Кама. Показательно отсутствие в этом районе укрепленных поселений, т.е. городищ.

В исследуемом районе необъясненным остается вопрос о не заселенности района во второй половине I тыс. до н.э. и на рубеже н.э. Памятников этого времени, ни позднеананьинских, ни какой-либо другой культуры, в районе не обнаружено.

В конце III-V вв. н.э. азелинское население из прибрежной полосы Закамья было сдвинуто именьковскими племенами. На изучаемой

территории зафиксированы 46 памятников именьковской культуры, в том числе 4 городища, 34 селища, 1 могильник и 6 местонахождений. Концентрация поселений именьковского типа в данном районе по сравнению с другими территориями относительно невысокая. Отдельные памятники располагаются группами. Можно видеть такие группы, как Ново-Чистопольскую – из четырех; Сосновскую – из двух селищ.

Топографическое размещение поселений именьковской культуры показывает, что ее носители расселялись не только по надлуговым террасам левого берега р. Кама, но начали и освоение ее притоков. Так, в бассейне р. Шешма известно около 15 поселений именьковской культуры.

На территории Западного Закамья располагается более чем 300 памятников Волжской Булгарии эпохи государственности. Из них около 200 размещаются в бассейне р. Кама и ее малых притоков и 101 – в бассейне р. Шешма. В домонгольское время отмечается равномерная заселенность района: 7 городищ на Каме, 8 – на Шешме; 53 селища в бассейне Камы, 47 – в бассейне Шешмы.

В золотоордынский период картина заселенности региона резко ослабевает (более чем в 5 раз) и, особенно в бассейне р. Шешма: всего 2 селища золотоордынского периода, 10 – болгарского времени. Более густо памятники золотоордынского периода располагаются на р. Кама, восточнее Шенталы, в округе города Джукетау, что связано с историей Волжской Булгарии, ее Джукетауского княжества. Хронологические рамки существования Джукетау – длительный непрерывный промежуток времени с X по XIV – начало XV вв. – дают нам возможность подчеркнуть, что это княжество является одним из немногочисленных болгарских городов Закамья, не прекративших своего существования после «монголо-татарского нашествия».

Памятников, определяемых периодом Казанского ханства, в регионе мало. Есть селища, время функционирования которых от домонгольского и золотоордынского периодов продолжалось и в период Казанского ханства.



Эти селища также тяготели к р. Кама. Таким образом, памятники Джукетауского княжества и поздней стадии Волжской Булгарии представляют ценнейший источник в исследовании истории татарского района.

На рассматриваемой территории также зафиксированы 23 мусульманских кладбища золотоордынского периода. Судя по топографии, эти могильники находятся вблизи поселений этого времени. На некоторых из них зафиксированы надгробия с надписями XIV столетия. Среди них можно выделить: Староромашкинское городище болгарского времени, Староромашкинское кладбище с надгробиями (XIV в.), два Таттолкишских кладбища с надгробиями (XIV в.).

В ходе проведенной предварительной работы по сбору и анализу информации о ранее проведенных историко-археологических изысканиях и объектах культурного наследия, известных на территории Чистопольского района Республики Татарстан установлено, что в непосредственной близости от земельного участка и на примыкающих к нему территориях локализуются: Байтерьяковская стоянка III (в 1,2 км к северо-востоку от д. Байтерьяково), Байтерьяковское селище I (в 0,4 км к северу от д. Байтерьяково), Байтерьяковская (мысовая) стоянка I (в 1,5 км к северо-востоку от д. Байтерьяково), Байтерьяковская селище II (в 1 км к югу от д. Байтерьяково) (Рис. 3).<sup>1</sup> В соответствии, с ранее разработанным и утвержденным «Планом проведения спасательных археологических полевых работ на проектируемых объектах строительства и реконструкции дорожного хозяйства в Республике Татарстан в 2016 году», на территории объекта культурного наследия «Байтерьяковская III стоянка» было запланировано проведение спасательных полевых археологических работ в виде археологических раскопок на площади не менее 300 кв.м.<sup>2</sup>

Из ближайших памятников истории и культуры к зоне проведения

---

<sup>1</sup>Свод памятников археологии Республики Татарстан. – с. 377.

<sup>2</sup> План проведения спасательных археологических полевых работ на проектируемых объектах строительства и реконструкции дорожного хозяйства в Республике Татарстан в 2016 году. – с.56.

исследований ближе всего расположен объект культурного наследия - "Покровская церковь" двухпрестольный храм, построенный в 1834 г. в деревне Белая гора в 10 км к юго-востоку от объекта строительства<sup>3</sup>.

---

<sup>3</sup> Свод памятников истории и культуры Республики Татарстан. – с.403.

### **Описание проведённых исследований.**

Территория строительства объекта «Реконструкция автодороги «Казань - Оренбург» – Кубассы – Байтеряково в Чистопольском районе Республики Татарстан» находится в Среднем Поволжье, в географической зоне Западное Закамье, в пределах Шешма-Сульчинского ландшафтного района. Административно земельный участок расположен на территории Чистопольского муниципального района Республики Татарстан (Рис.1).

Площадь участка предполагаемого под хозяйственное освоение составляет 26,3 га. Участок проектируемого строительства подвержен сильному антропогенному и техногенному воздействию. Южная часть участка прокладки автодороги относительно ровная, с небольшими перепадами абсолютных отметок. Северная часть представляет собой небольшую возвышенность.

Начальная точка участка строительства расположена на северо-востоке от н.п. Байтеряково (на развилке автодорог Байтеряково – «Кубассы-«Оренбург-Казань»»), конечная – на территории н.п. Байтеряково. Южную часть объекта пересекает русло р. Большая Бахта - левого притока р.Кама. Также южную часть объекта пересекает линия газопровода. Южная часть участка также (правый берег р. Большая Бахта изобилует оврагами). Северная часть участка строительства распахивается (Рис.3).

В процессе обследования были определены перспективные места для последующей закладки шурфов. Под перспективными участками подразумеваются формы рельефа, расположенные чаще всего недалеко от источника воды и подходящие для жизни и хозяйственной деятельности человека в различные исторические эпохи (поймы рек, песчаные дюны, надпойменные террасы, мысы в излучине или слиянии рек и т.д.). (Рис. 2). На выбранных участках с целью уточнения наличия или отсутствия культурного слоя были заложены шурфы. Шурфы размерами 1х1 м ориентированы по сторонам света. Место нахождения шурфа при помощи GPS навигатора «Garmin» определено в системе географических координат (WGS84).

Прокопка шурфов производилась вручную, штыками по 15-20 см. Графическая фиксация планов и профилей велась в масштабе 1:20. Проводилась фотофиксация на цифровой фотоаппарат. Заложенные шурфы после выборки и фиксации были закопаны.

В ходе проведения пешего сплошного обследования территории предстоящего строительства в южной части землеотвода на правом берегу р. Большая Бахта, примерно в 0,1 км к западу от моста через реку был обнаружен подъемный материал (табл. 1, рис. 3). Это оказался ранее неизвестный объект культурного наследия – выявленный памятник археологии Байтерьяковское V селище.

### **Описание шурфов (Рис.3-50).**

После сплошного визуального обследования территории отведенной под строительство автодороги в наиболее перспективных с точки зрения расположения объектов культурного наследия местах были заложены шурфы. Всего было заложено 10 шурфов (Рис.3).

#### **Шурф №1 (Рис. 3, 6-8, 51)**

Шурф 1 размерами 1 x 1 м, ориентированный по сторонам света заложен на коренном останце водораздела р. Большая Бахта и р. Отварка. В 150 м к юго-западу от перекрёстка дорог, трассы Р-239 до с. Кубассы и поворота до деревни Байтерьяково. В 1700 м к северо-востоку от от восточной окраины д. Байтерьяково.

Шурф на данной территории был заложен с целью обнаружения культурных напластований и материальных остатков объекта археологического наследия - «Байтерьяковская III стоянка»<sup>4</sup>. В соответствии с утвержденным «Планом проведения спасательных археологических полевых работ на проектируемых объектах строительства и реконструкции дорожного хозяйства в Республике Татарстан в 2016 году» на данном участке

---

<sup>4</sup> Свод памятников археологии Республики Татарстан. – с. 377.

расположена «Байтерьяковская III стоянка».<sup>5</sup> Тщательный осмотр территории на предмет нахождения археологических артефактов результата не дал. В заложенном шурфе проследить археологический культурный слой не удалось.

Шурф заложен на окраине действующей пашни в створе проектирования. Материк выявлен на глубине 0,40 м от уровня дневной поверхности.

Стратиграфия шурфа 1. Северный борт (Рис.6).

Дерн мощностью 0,05 м.

Гумусный слой черноземной почвы мощностью 0,35 м

Материк представлен плотной желтой глиной. Залегание ровное.

Признаков наличия культурного слоя не зафиксировано. Археологического материала не обнаружено. Материк прокопан. По окончании работ шурф закопан.

**Координаты:** N 55° 22'12.5'' E 050° 23'17.0''

### **Шурф №2 (Рис. 3, 10-13)**

Шурф 2 размерами 1 х 1 м, ориентированный по сторонам света, заложен в 500 м к юго-западу от шурфа 1 на ровной площадке. В 1270 м к северо-востоку от д. Байтерьяково. На коренном останце водораздела р. Большая Бахта и р. Отварка.

Шурф заложен на окраине действующей пашни в 10 метрах от створа проектирования. Материк выявлен на глубине 0,47 м от уровня дневной поверхности.

Стратиграфия шурфа 2. Северный борт(Рис. 10).

Дерн мощностью 0,1 м.

Гумусный слой черноземной почвы мощностью 0,46 м

Материк представлен плотной желтой глиной. Залегание ровное.

---

<sup>5</sup> План проведения спасательных археологических полевых работ на проектируемых объектах строительства и реконструкции дорожного хозяйства в Республике Татарстан в 2016 году. – с.72.

Признаков наличия культурного слоя не зафиксировано. Археологического материала не обнаружено. Материк прокопан. По окончании работ шурф закопан.

**Координаты:** N 55° 22'02.9'' E 050° 23'07.9''

### **Шурф №3 (Рис. 3, 14-17)**

Шурф 3 размерами 1 х 1 м, ориентированный по сторонам света, заложен в 270 м к юго-западу от шурфа 2 на ровной площадке. В 1 км к северо-востоку от д. Байтеряково. На коренном останце водораздела р. Большая Бахта и р. Отварка.

Шурф заложен на действующей пашне в створе проектирования. Материк выявлен на глубине 0,5 м от уровня дневной поверхности.

Стратиграфия шурфа 3. Северный борт (Рис.14)

Дерн мощностью 0,05 м.

Гумусный слой черноземной почвы мощностью 0,45 м

Материк представлен плотной желтой глиной. Залегание ровное..

Признаков наличия культурного слоя не зафиксировано. Археологического материала не обнаружено. Материк прокопан. По окончании работ шурф закопан.

**Координаты:** N 55° 21'54.3'' E 050° 22'59.7''

### **Шурф №4 (Рис. 3, 18-21)**

Шурф 4 размерами 1 х 1 м, ориентированный по сторонам света, заложен в 280 м к юго-западу от шурфа 3 на ровной площадке. В 650 м к северо-востоку от н.п. Байтеряково. В 550 м к северу от р. Большая Бахта.

Шурф заложен на ровной площадке в створе проектирования. Материк выявлен на глубине 0,25 м от уровня дневной поверхности.

Стратиграфия шурфа 4. Восточный борт (Рис.18).

Дерн мощностью 0,03 м.

Слой коричневой пахотной почвы мощностью 0,22 м

Материк представлен коричневой плотной глиной. Залегание ровное..

Признаков наличия культурного слоя не зафиксировано. Археологического материала не обнаружено. Материк прокопан. По окончании работ шурф закопан.

**Координаты:** N 55° 21'45.4'' E 050° 22'49.3''

### **Шурф №5 (Рис. 3, 22-25)**

Шурф 5 размерами 1 х 1 м, ориентированный по сторонам света, заложен в 250 м к юго-западу от шурфа 4 на ровной площадке. В 250 м к юго-западу от кромки лесной части. В 400 м к северо-востоку от н.п. Байтеряково.

Шурф заложен на действующей пашне в створе проектирования. Материк выявлен на глубине 0,45 м от уровня дневной поверхности.

Стратиграфия шурфа 5. Восточный борт. (Рис. 22)

Дерн мощностью 0,05 м.

Гумусный слой пахотной почвы мощностью 0,15 м.

Погребённый чернозёмный грунт 0,15 м.

Материк представлен желтой глиной. Залегание ровное..

Признаков наличия культурного слоя не зафиксировано. Археологического материала не обнаружено. Материк прокопан. По окончании работ шурф закопан.

**Координаты:** N 55° 21'40.5'' E 050° 22'39.5''

**Шурфы №6-10** были заложены с целью уточнения границ выявленного объекта культурного наследия «*Байтеряковское V селище*»:

### **Шурф №6 (Рис. 3, 26-29, 50)**

Шурф 6 размерами 1 х 1 м, ориентированный по сторонам света, заложен в 250 м к юго-западу от шурфа 5 на ровной площадке. На окраине первой надпойменной террасы. В 200 м к югу от газопровода. В 500 м к юго-



западу от кромки лесной части. В 200 м к северо-востоку от н.п. Байтеряково.

Шурф не попал в границы объекта культурного наследия. Материк выявлен на глубине 0,4 м от уровня дневной поверхности.

Стратиграфия шурфа 3. Восточный борт (Рис. 26).

Дерн мощностью 0,04 м.

Гумусный слой черноземной почвы мощностью 0,36 м

Материк представлен желтой глиной. Ровный.

Признаков наличия культурного слоя не зафиксировано. Археологического материала не обнаружено. Материк прокопан. По окончании работ шурф закопан.

**Координаты:** N 55° 21'42.2'' E 050° 22'39.9''

### **Шурф №7 (Рис. 3, 33-36, 50)**

Шурф 7 размерами 1 x 1 м, ориентированный по сторонам света, заложен в 250 м к югу от шурфа 6 на ровной площадке. На окраине первой надпойменной террасы. В 100 м к юго-западу от газопровода В 200 м к северо-востоку от н.п. Байтеряково.

Шурф заложен на возвышенной части между оврагами на ровной площадке в 50 м от объекта проектирования. Шурф также не попал в границы объекта культурного наследия. Материк выявлен на глубине 0,45 м от уровня дневной поверхности.

Стратиграфия шурфа 7. Северный борт (Рис. 30).

Дерн мощностью 0,05 м.

Гумусный слой серой почвы мощностью 0,40 м

Материк представлен плотной желтой глиной. Ровный.

Обнаружена стенка сосуда на глубине -0,4 м от современной дневной поверхности. Культурные напластования переработаны поздней хозяйственной деятельностью. Материк был прокопан. По окончании работ шурф закопан.

**Координаты:** N 55° 21'33.2'' E 050° 22'35.3''

### **Шурф №8 (Рис. 3, 37-40, 50)**

Шурф 8 размерами 1 х 1 м, ориентированный по сторонам света, заложен в 25 м к северо-востоку от шурфа 7 на ровной площадке. На окраине первой надпойменной террасы. В 75 м к юго-западу от газопровода В 250 м к северо-востоку от н.п. Байтеряково.

Шурф заложен на возвышенной части между оврагами на ровной площадке в 50 м от объекта проектирования. Шурф в границах объекта культурного наследия. Материк выявлен на глубине 0,8 м от уровня дневной поверхности.

Стратиграфия шурфа 8. Северный борт (Рис. 34).

Дерн мощностью 0,05 м.

Светло-коричневый мешанный слой мощностью 0,12 м.

Гумусный слой черноземной почвы мощностью 0,33 м

Материк представлен светло-коричневым песком с включением красной глины глиной. Ровный.

Обнаружен фрагмент глиняной обмазки на глубине -0,42 м от современной дневной поверхности. Культурные напластования переработаны поздней хозяйственной деятельностью. Материк прокопан. По окончании работ шурф закопан.

**Координаты:** N 55° 21'33.8'' E 050° 22'35.5''

### **Шурф №9 (Рис. 3, 41-44, 50)**

Шурф 9 размерами 1 х 1 м, ориентированный по сторонам света, заложен в 25 м к северо-востоку от шурфа 8 на ровной площадке. На окраине первой надпойменной террасы. В 100 м к юго-западу от газопровода В 200 м к северо-востоку от н.п. Байтеряково.

Шурф заложен на ровной площадке в створе проектирования. Вне границ объекта культурного наследия. Материк выявлен на глубине 0,5 м от уровня дневной поверхности.

Стратиграфия шурфа 3. Северный борт (Рис. 38).

Дерн мощностью 0,05 м.

Коричневая супесь 0,12

Серая супесь 0,15 м

Коричневая супесь 0,18 м

Материк представлен плотной коричневой глиной. Ровный.

Признаков наличия культурного слоя не зафиксировано. Археологического материала не обнаружено. Материк прокопан. По окончании работ шурф закопан.

**Координаты:** N 55° 21'33.8'' E 050° 22'34.2''

### **Шурф №10 (Рис. 3, 45-50)**

Шурф 10 размерами 1 х 1 м, ориентированный по сторонам света, заложен в 25 м к северо-востоку от шурфа 9 на ровной площадке. На окраине первой надпойменной террасы. В 150 м к юго-западу от газопровода В 200 м к северо-востоку от н.п. Байтеряково.

Шурф заложен на ровной площадке в 50 метрах от объекта проектирования. Материк выявлен на глубине 0,45 м от уровня дневной поверхности.

Стратиграфия шурфа 10. Северный борт, южный фас. (Рис. 42)

Дерн мощностью 0,05 м.

Делювиальные речные отложения мощностью 0,4м

Материк представлен коричневой плотной глиной. Ровный.

Обнаружен венчик сосуда на глубине -0,30 м от современной дневной поверхности. Культурные напластования переработаны поздней хозяйственной деятельностью. Материк прокопан. По окончании работ шурф закопан.

**Координаты:** N 55° 21'31.0'' E 050° 22'33.4''

### **Описание вновь открытого памятника.**

«Байтеряковское V селище». Памятник получил название по ближайшему населенному пункту - селу Байтеряково. Памятник расположен в Чистопольском районе РТ в 250 м к западу от окраины деревни Байтеряково, в 150 м к западу от моста через р. Большая Бахта, к югу от дороги Байтеряково - «Кубассы – «Казань-Оренбург»». Селище расположено на береговой площадке первой надпойменной террасы.

С северо-запада граница памятника ограничена прилегающей дорогой. С юго-западной стороны ограничено площадкой террасы. Площадка поселения, относительно ровная, с незначительным уклоном к юго-западу, к р. Большая Бахта. Площадка в основном задернована. В центральной части множественные овраги вызванные эрозией почв. В ходе работ с целью определения территории поселения было заложено пять шурфов (№№6-10), тщательно отфиксирована зона распространения археологического подъемного материала. В шурфах №7, №8 и №10 были зафиксированы фрагменты лепной керамики, относящиеся к середине I тыс. н.э.

В ходе проведенных археологических разведок, в соответствии с рекомендованной методикой определения границ территорий объектов археологического наследия, установлены границы объекта культурного наследия, по территории распространения артефактов, а также закладкой шурфов, была проведена съемка местности и составление топоплана памятника. Площадь памятника достигает 0,7 га. Мощность культурного слоя, выявленная в результате шурфовки, достигает 0,8 м. Установлено, что памятник расположен к югу от проектируемой реконструкции автодороги, к северу от тела насыпи автодороги подъемный материал и культурный слой не выявлены (Рис.3, 50).

## **РЕКОМЕНДАЦИИ ПО ОБЕСПЕЧЕНИЮ СОХРАННОСТИ ОБЪЕКТОВ КУЛЬТУРНОГО НАСЛЕДИЯ.**

### **Участки археологического культурного слоя**

На обследованном участке проектируемого строительства объекта: «Реконструкция автодороги «Казань - Оренбург» – Кубассы – Байтеряково в Чистопольском районе Республики Татарстан» у деревни Байтеряково выявлен ранее неизвестный объект археологического наследия – «Байтеряковское V селище», датируемое серединой I тыс. н.э. Площадь вновь выявленного памятника археологии составляет 0,7 га. Такая площадь обусловлена найденным подъемным материалом, а также стратиграфией заложенных рекогносцировочных шурфов. Памятник вплотную прилегает с юга к телу насыпи автодороги. Мощность культурного слоя на поселении достигает 0,8 м.

Объект археологического наследия «Байтеряковская III стоянка», который в соответствии с «Планом проведения спасательных археологических полевых работ на проектируемых объектах строительства и реконструкции дорожного хозяйства в Республике Татарстан в 2016 году» расположен в зоне проектируемых строительных работ, в ходе проведенных исследований локализовать не удалось. Поиск был затруднен уже достаточно поднявшимися посевами кукурузы. Вероятно, культурные напластования памятника открытого археологами в 1967 г., сильно разрушены поздней хозяйственной деятельностью и для их фиксации потребуются большая площадь вскрытия.

### **Объем необходимых археологических работ.**

На участке предполагаемых строительных работ проектируемого объекта «Реконструкция автодороги «Казань - Оренбург» – Кубассы – Байтеряково в Чистопольском районе Республики Татарстан», в зоне соприкосновения проектируемой реконструкции автодороги и территории памятников археологии «Байтеряковское V селище» и «Байтеряковская III

стоянка» необходимо проведение спасательных археологических полевых работ, в виде археологических раскопок.

Работы по проекту «Реконструкция автодороги «Казань - Оренбург» – Кубассы – Байтеряково в Чистопольском районе Республики Татарстан» будут проводиться в большей части на уже существующей насыпи автодороги, которая на сегодняшний день не имеет твердого покрытия. Учитывая, что насыпь автодороги уже существует и новое строительство планируется в пределах существующей насыпи без отклонения от оси существующей дороги, влияние нового строительства на объекты культурного наследия не значительно. На объекте культурного наследия «Байтеряковское V селище» необходимо предусмотреть проведение спасательных полевых археологических работ в виде раскопок на площади 260 кв.м. на узком участке к югу от автодороги, между насыпью автодороги и пролегающим параллельно, в непосредственной близости от нее, оврагом. Данный участок подвергается антропогенному воздействию - используется как стоянка для автотранспорта и техники, а также размывается вследствие эрозионных процессов. На объекте «Байтеряковская III стоянка» в связи с затруднениями в локализации объекта рекомендуется проведение спасательных полевых исследований в виде раскопок на площади 40 кв.м. к северу от насыпи автодороги, на участке грунтовой дороги для передвижения техники. При проведении дальнейших строительных работ запрещается устройство на территории объектов культурного наследия съездов, складирование материалов, грунта, передвижение тяжелой строительной техники.

## **Заключение**

Летом 2016 г. на территории Республики Татарстан в Чистопольском районе проводилось исследование участка предстоящего строительства объекта: «Реконструкция автодороги «Казань - Оренбург» – Кубассы – Байтеряково» на наличие или отсутствие объектов культурного наследия, включенных в реестр, выявленных объектов культурного наследия либо объектов, обладающих признаками объекта культурного наследия на земельном участке. Площадь обследованной территории составила 26,3 га

В результате сплошного натурного обследования местности и заложения шурфов установлено наличие объектов культурного наследия, не включенных в реестр, выявленных объектов культурного наследия либо объектов, обладающих признаками объекта культурного наследия на земельном участке, подлежащем освоению. Необходимо проведение полевых археологических спасательных исследований в виде раскопок общей площадью 300 кв.м. (Байтеряковское V селище – 260 кв.м., Байтеряковская III стоянка – 40 кв.м.).

Работы на территории проектируемого объекта «Реконструкция автодороги «Казань - Оренбург» – Кубассы – Байтеряково в Чистопольском районе Республики Татарстан» могут быть проведены после проведения спасательных работ на территории объектов культурного наследия.



### **Список использованных источников и литературы**

1. Свод памятников археологии Республики Татарстан: в 3 т. / Отв. Ред. А.Г. Ситдинов, Ф.Ш. Хузин. – Казань, 2007. – Т. 3. – 528 с.
2. Свод памятников истории и культуры Республики Татарстан. Т.1. Административные районы. – Казань: Изд-во «Мастер Лайн», 1999. – 460 с
3. Ландшафты Республики Татарстан. Региональный ландшафтно-экологический анализ//под редакцией профессора О.П.Ермолаева / Ермолаев О.П., Игонин М.Е., Бубнов А.Ю., Павлова С.В. – Казань: «Слово», 2007. – 411 с.
4. Казаков Е.П. Памятники эпохи камня в Закамье. – Казань: ООО «Фолиантъ», 2011. – 180 с.
5. Казаков Е.П., Старостин П.Н., Халиков А.Х. Археологические памятники Татарской АССР. – Казань: Таткнигоиздат, 1987. – 240 с.
6. План проведения спасательных археологических полевых работ на проектируемых объектах строительства и реконструкции дорожного хозяйства в Республике Татарстан в 2016 году. - Казань, 2016. – 85 с.

### **Список сокращений**

**ТАЭ ИЯЛИ КФАН (ТАЭ)**– Татарская археологическая экспедиция Института языка, литературы и истории им. Г. Ибрагимова Казанского филиала Академии наук СССР

**ИИ АН РТ** – ГБУ «Институт истории им. Ш.Марджани Академии наук Республики Татарстан»

**НЦАИ ИИ АН РТ** – Национальный центр археологических исследований Института истории им. Ш. Марджани Академии наук Республики Татарстан

**ОПИ ИА РАН** – Отдел полевых исследований Института археологии Российской академии наук

**Таблица находок**

№ №	Наименование предмета	Кол-во	Материал	Размер	Сохранность	Местонахождение	Полевой шифр	№ пакета
1	Стенка сосуда лепного с примесью шамота и растительности	1	глина		фрагмент	Шурф 7, - 40 см от современной поверхности	<u>Б.с.V-16</u> 1	1
2	Обмазка	1	глина		фрагмент	Шурф 8, - 42 см от современной поверхности	<u>Б.с.V-16</u> 2	2
3	Венчик сосуда лепного с примесью шамота и растительности	1	глина		фрагмент	Шурф 10, - 30 см от современной поверхности	<u>Б.с.V-16</u> 3	3
4	Дно сосуда лепного с примесью шамота и растительности	1	глина		фрагмент	Подъемный материал	<u>Б.с.V-16</u> 4	4
5	Стенка сосуда лепного с примесью шамота и растительности	1	глина		фрагмент	Подъемный материал	<u>Б.с.V-16</u> 5	4
6	Стенка сосуда лепного с примесью шамота и растительности, ошлакованного	1	глина		фрагмент	Подъемный материал	<u>Б.с.V-16</u> 6	4
7	Стенка сосуда лепного с примесью шамота и растительности	1	глина		фрагмент	Подъемный материал	<u>Б.с.V-16</u> 7	4
8	Дно сосуда лепного с примесью шамота и растительности	1	глина		фрагмент	Подъемный материал	<u>Б.с.V-16</u> 8	4
9	Стенка сосуда лепного с примесью шамота и растительности	1	глина		фрагмент	Подъемный материал	<u>Б.с.V-16</u> 9	4
10	Стенка сосуда лепного с примесью шамота и растительности	1	глина		фрагмент	Подъемный материал	<u>Б.с.V-16</u> 10	4
11	Стенка сосуда лепного с примесью шамота и	1	глина		фрагмент	Подъемный материал	<u>Б.с.V-16</u> 11	4

	растительности							
12	Стенка сосуда лепного с примесью шамота и растительности	1	глина		фрагмент	Подъемн ый материал	<u>Б.с.V-16</u> 12	4
13	Стенка сосуда лепного с примесью шамота и растительности	1	глина		фрагмент	Подъемн ый материал	<u>Б.с.V-16</u> 13	4
14	Стенка сосуда лепного с примесью шамота? и растительности	1	глина		фрагмент	Подъемн ый материал	<u>Б.с.V-16</u> 14	4
15	Стенка сосуда лепного с примесью шамота, толченой раковины мелкой и растительности	1	глина		фрагмент	Подъемн ый материал	<u>Б.с.V-16</u> 15	4
16	Стенка? сосуда лепного с примесью шамота и растительности	1	глина		фрагмент	Подъемн ый материал	<u>Б.с.V-16</u> 16	4
17	Дно или стенка (?) сосуда лепного с примесью шамота, толченой раковины(?) и растительности	1	глина		фрагмент	Подъемн ый материал	<u>Б.с.V-16</u> 17	4
18	Стенка сосуда лепного с примесью шамота, толченой раковины и растительности	1	глина		фрагмент	Подъемн ый материал	<u>Б.с.V-16</u> 18	4
19	Стенка сосуда лепного с примесью шамота, мелкой толченой раковины и растительности	1	глина		фрагмент	Подъемн ый материал	<u>Б.с.V-16</u> 19	4
20	Венчик сосуда лепного? с примесью шамота и растительности	1	глина		фрагмент	Подъемн ый материал	<u>Б.с.V-16</u> 20	4
21	Венчик сосуда лепного с примесью шамота, толченой раковины? и	1	глина		фрагмент	Подъемн ый материал	<u>Б.с.V-16</u> 21	4

	растительности							
22	Стенка сосуда лепного с примесью шамота, толченой раковины и растительности	1	глина		фрагмент	Подъемн ый материал	<u>Б.с.V-16</u> 22	4
23	Дно? сосуда лепного с примесью шамота, толченой раковины мелкой и растительности	1	глина		фрагмент	Подъемн ый материал	<u>Б.с.V-16</u> 23	4
24	Дно сосуда лепного с примесью мелкой толченой раковины, растительности и шамота (или это обмазка)	1	глина		фрагмент	Подъемн ый материал	<u>Б.с.V-16</u> 24	4
25	Стенка? сосуда лепного с примесью мелкого шамота? толченой раковины? песка и растительности	1	глина		фрагмент	Подъемн ый материал	<u>Б.с.V-16</u> 25	4

## **Список иллюстраций**

- Рис. 1. Административная карта Республики Татарстан, с указанием района обследования.
- Рис. 2. Объекты археологического наследия на территории Чистопольского района Республики Татарстан.
- Рис. 3. Топографический план обследуемого участка, с указанием мест закладки шурфов.
- Рис. 4. Общий вид на северный участок объекта. Вид с северо-востока.
- Рис. 5. Общий вид на северный участок объекта. Вид с северо-востока.
- Рис. 6. Шурф 1. До начала работ. Вид с Юго-запада.
- Рис. 7. Шурф 1. Поверхность материка. Вид с Запада.
- Рис. 8. Шурф 1. Северный борт. Вид Юга.
- Рис. 9. Шурф 1. Рекультивация. Вид с Юго-запада.
- Рис. 10. Шурф 2. До начала работ. Вид с Юго-запада.
- Рис. 11. Шурф 2. Поверхность материка. Вид с Юга.
- Рис. 12. Шурф 2. Северный борт. Вид с Юга.
- Рис. 13. Шурф 2. Рекультивация. Вид с Юго-запада.
- Рис. 14. Шурф 3. До начала работ. Вид с Юго-запада.
- Рис. 15. Шурф 3. Поверхность материка. Вид с Севера.
- Рис. 16. Шурф 3. Северный борт. Вид с Юга.
- Рис. 17. Шурф 3. Рекультивация. Вид с Запада.
- Рис. 18. Шурф 4. До начала работ. Вид с Юга.
- Рис. 19. Шурф 4. Поверхность материка. Вид с Запада.
- Рис. 20. Шурф 4. Восточный борт. Вид с Запада.
- Рис. 21. Шурф 4. Рекультивация. Вид с Юга.
- Рис. 22. Шурф 5. До начала работ. Вид с Севера.
- Рис. 23. Шурф 5. Поверхность материка. Вид с Юга.
- Рис. 24. Шурф 5. Восточный борт. Вид с Запада.
- Рис. 25. Шурф 5. Рекультивация. Вид с Северо-запада.
- Рис. 26. Шурф 6. До начала работ. Вид с Юго-востока.

- Рис. 27. Шурф 6. Поверхность материка. Вид с Запада.
- Рис. 28. Шурф 6. Восточный борт. Вид с Запада.
- Рис. 29. Шурф 6. Рекультивация. Вид с Севера.
- Рис. 30. Вид на памятник Байтерьяковское V селище. Вид с юго-запада.
- Рис. 31. Вид на памятник Байтерьяковское V селище. Вид с запада.
- Рис. 32. Вид на памятник Байтерьяковское V селище. Вид с юга.
- Рис. 33. Шурф 7. До начала работ. Вид с Юга.
- Рис. 34. Шурф 7. Поверхность материка. Вид с Севера.
- Рис. 35. Шурф 7.Северный борт. Вид с Юга.
- Рис. 36. Шурф 7. Рекультивация. Вид с Юго-востока.
- Рис. 37. Шурф 8. До начала работ. Вид с Запада.
- Рис. 38. Шурф 8. Поверхность материка. Вид с севера.
- Рис. 39. Шурф 8.Северный борт. Вид с юга.
- Рис. 40. Шурф 8. Рекультивация. Вид с .Северо-востока.
- Рис. 41. Шурф 9. До начала работ. Вид с Северо-востока.
- Рис. 42. Шурф 9. Поверхность материка. Вид с Юго-востока.
- Рис. 43. Шурф 9.Северный борт. Вид с Юга.
- Рис. 44. Шурф 9. Рекультивация. Вид с Северо-востока.
- Рис. 45. Шурф 10. До начала работ. Вид с Запада.
- Рис. 46. Шурф 10.Поверхность материка. Вид с Севера.
- Рис. 47. Шурф 10.Западный борт. Вид с Востока.
- Рис. 48. Шурф 10. Рекультивация Вид с Юго-востока.
- Рис. 49. Находки.
- Рис. 50.План памятника Байтерьяковское селище V.
- Рис. 51.План памятника Байтерьяковская стоянка III.



## Иллюстрации

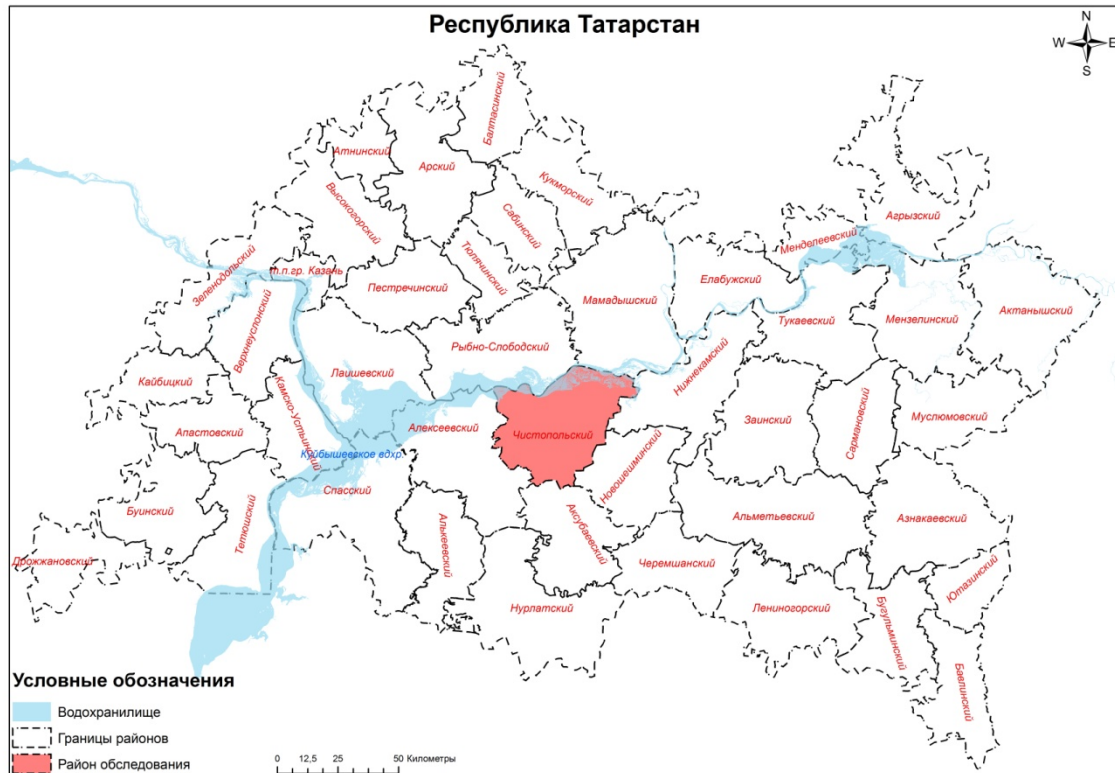


Рис.

1. Административная карта Республики Татарстан, с указанием района обследования.

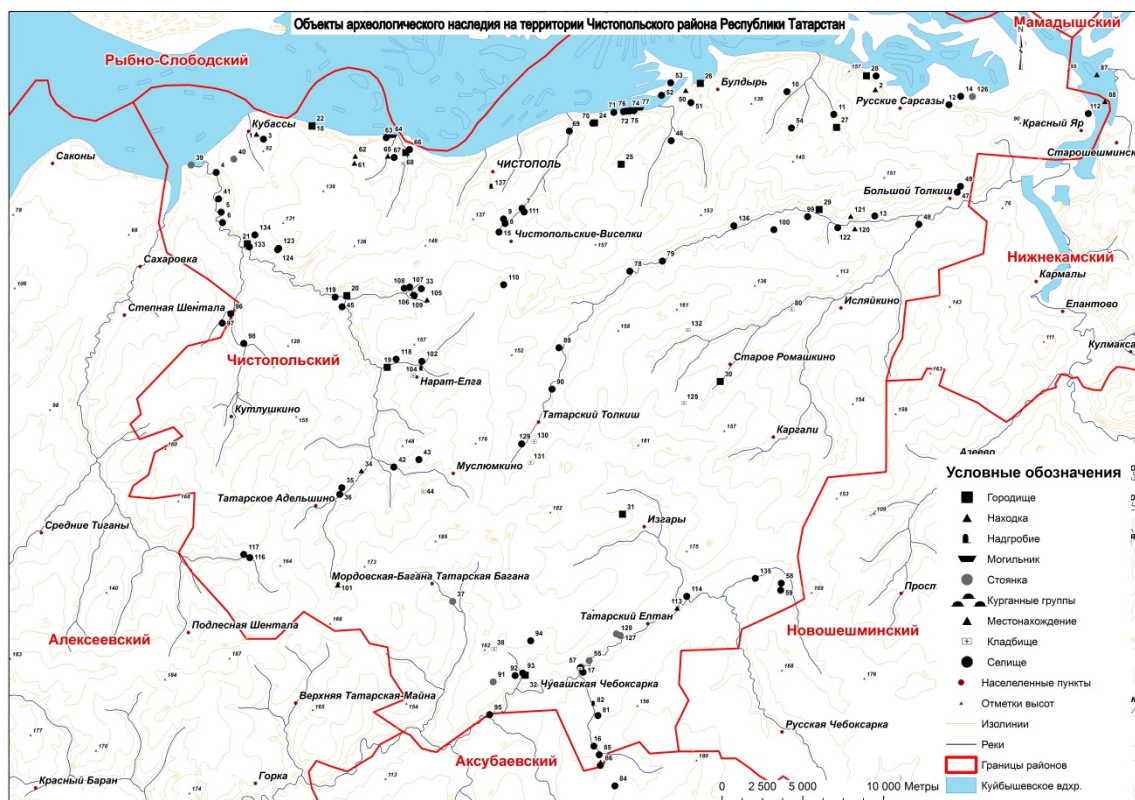


Рис.

## 2. Объекты археологического наследия на территории Чистопольского района Республики Татарстан.

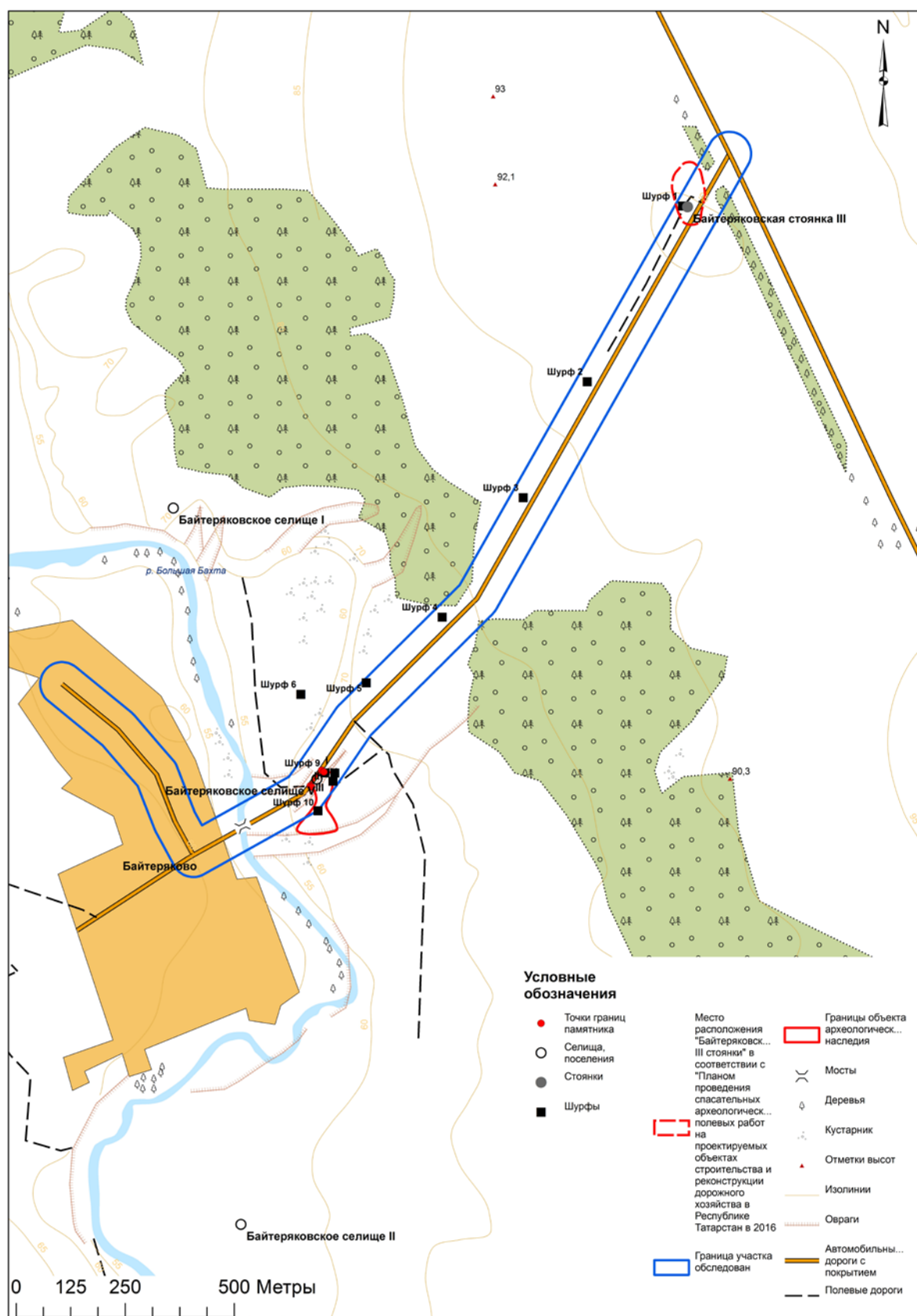


Рис. 3. Топографический план обследуемого участка, с указанием мест закладки шурфов.





Рис. 4. Общий вид на северный участок объекта. Вид с северо-востока.



Рис. 5. Общий вид на северный участок объекта. Вид с северо-востока.





Рис. 6. Шурф 1. До начала работ. Вид с Юго-запада.



Рис. 7. Шурф 1. Поверхность материка. Вид с Запада.





Рис. 8. Шурф 1. Северный борт. Вид Юга.



Рис. 9. Шурф 1. Рекультивация. Вид с Юго-запада.



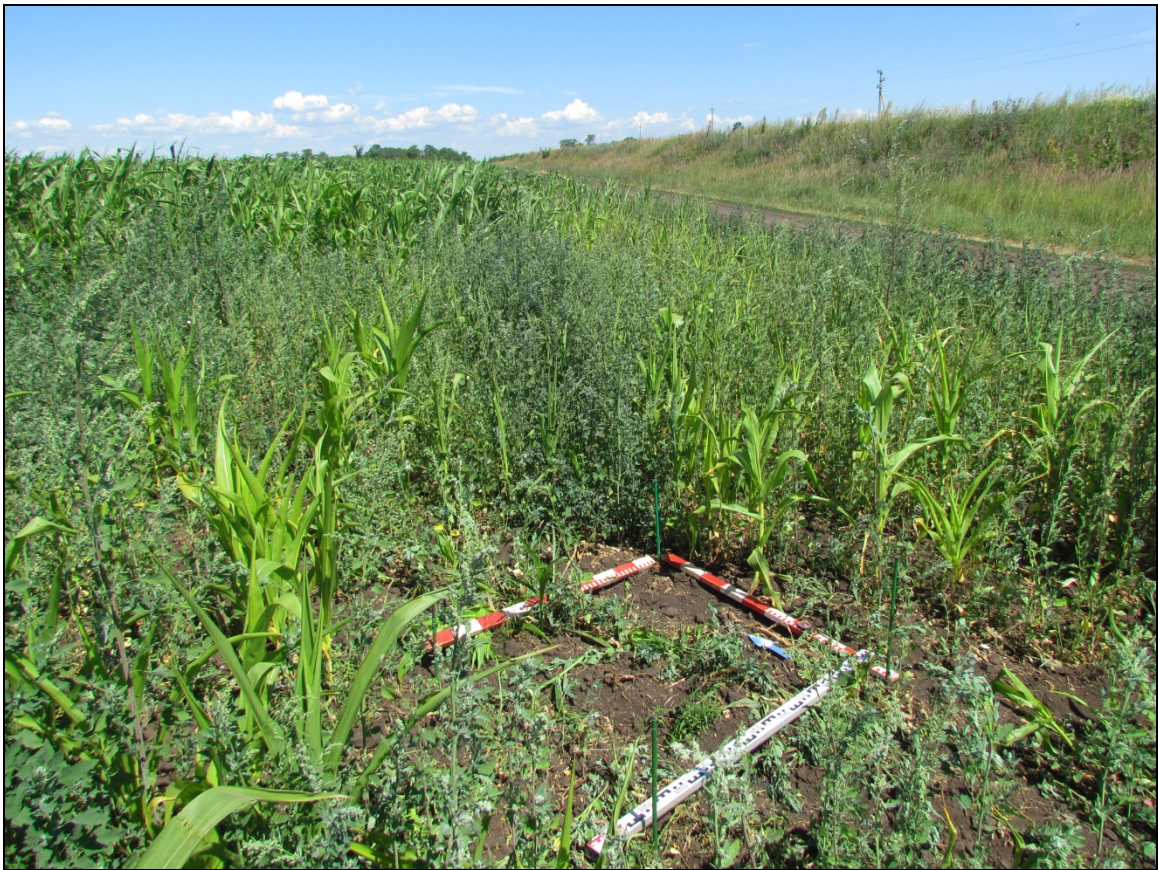


Рис 10. Шурф 2. До начала работ. Вид с Юго-запада.



Рис 11. Шурф 2. Поверхность материка. Вид с Юга.



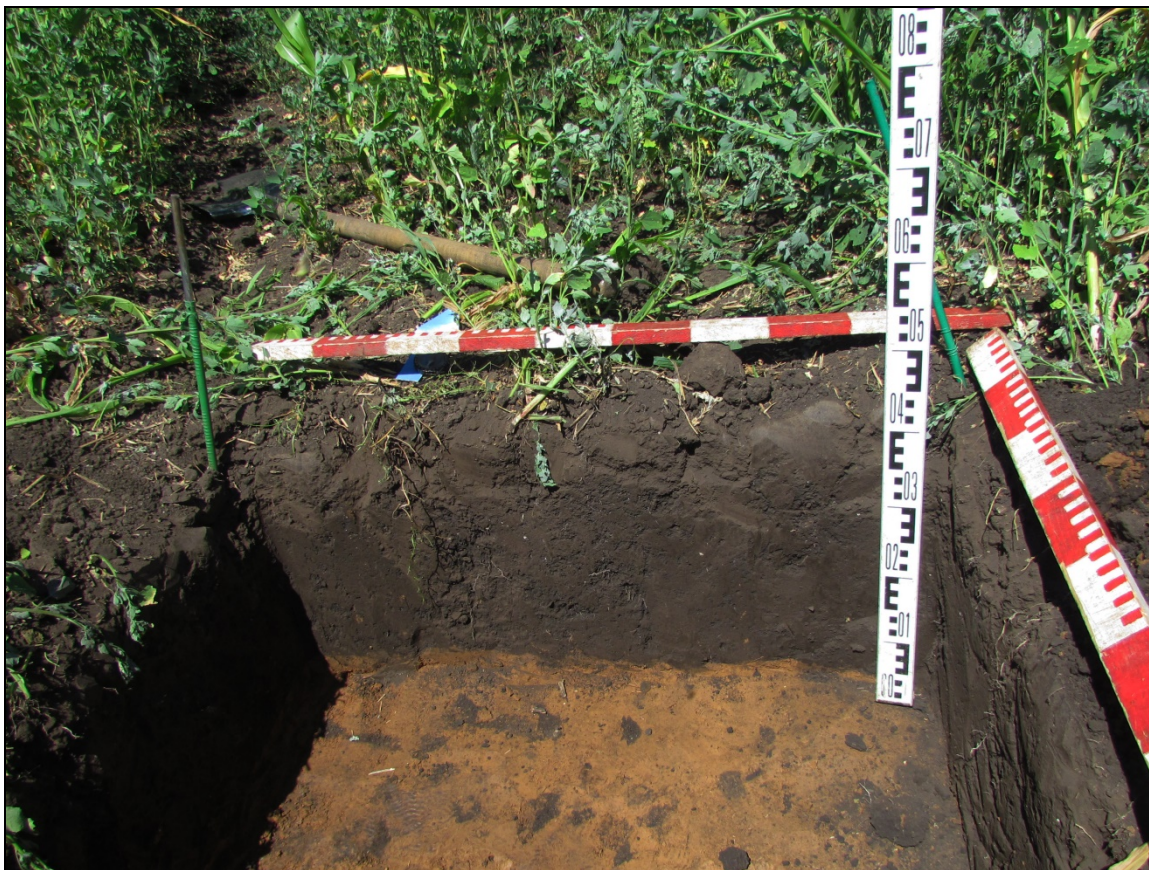


Рис. 12. Шурф 2. Северный борт. Вид с Юга.



Рис. 13. Шурф 2. Рекультивация. Вид с Юго-запада.



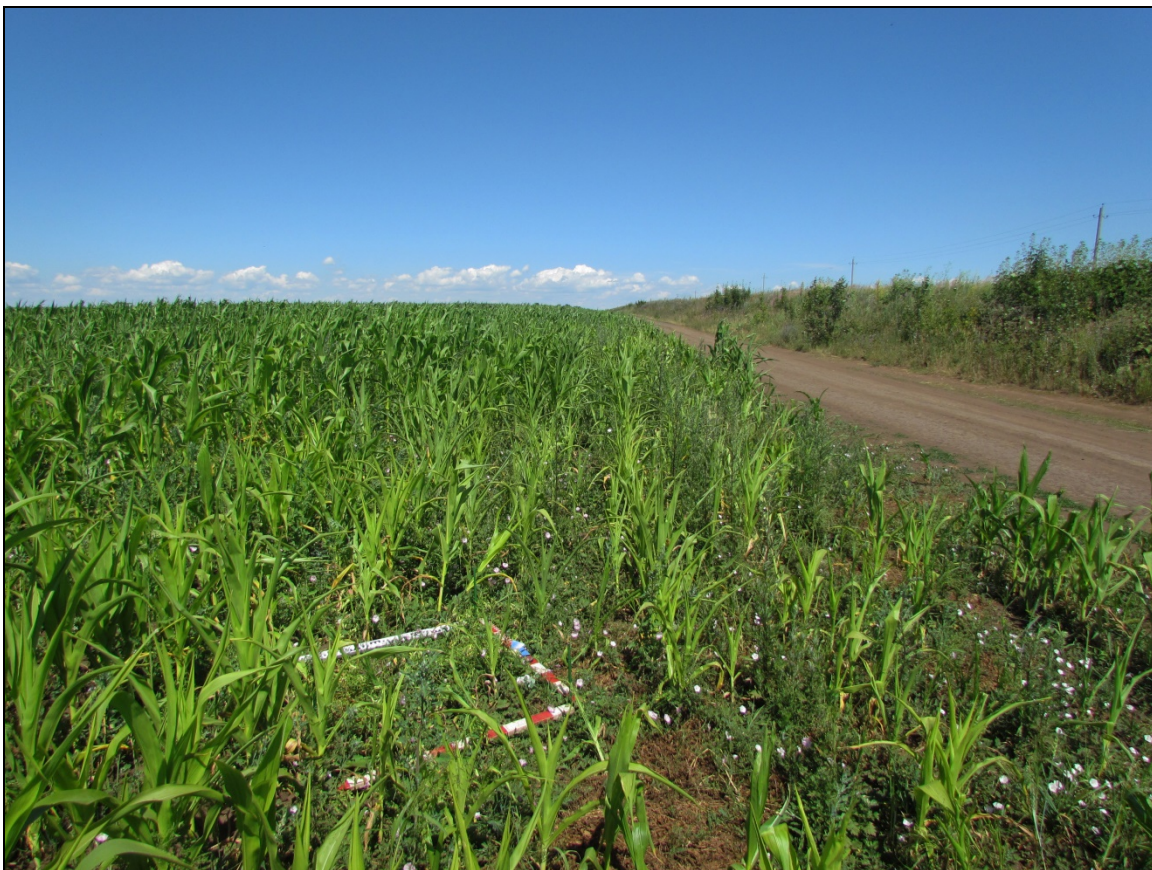


Рис. 14. Шурф 3. До начала работ. Вид с Юго-запада.



Рис. 15. Шурф 3. Поверхность материка. Вид с Севера.





Рис. 16. Шурф 3.Северный борт. Вид с Юга.



Рис. 17. Шурф 3. Рекультивация. Вид с Запада.





Рис. 18. Шурф 4. До начала работ. Вид с Юга.



Рис. 19. Шурф 4. Поверхность материка. Вид с Запада.





Рис. 20. Шурф 4. Восточный борт. Вид с Запада.



Рис. 21. Шурф 4. Рекультивация. Вид с Юга.





Рис. 22. Шурф 5. До начала работ. Вид с Севера.



Рис. 23. Шурф 5. Поверхность материка. Вид с Юга.





Рис. 24. Шурф 5. Восточный борт. Вид с Запада.



Рис. 25. Шурф 5. Рекультивация. Вид с Северо-запада.





Рис. 26. Шурф 6. До начала работ. Вид с Юго-востока.



Рис. 27. Шурф 6. Поверхность материка. Вид с Запада.





Рис. 28. Шурф 6. Восточный борт. Вид с Запада.



Рис. 29. Шурф 6. Рекультивация. Вид с Севера.





Рис. 30. Вид на памятник Байтеряковское V селище. Вид с юго-запада.



Рис. 31. Вид на памятник Байтеряковское V селище. Вид с запада.





Рис. 32. Вид на памятник Байтеряковское V селище. Вид с юга.



Рис. 33. Шурф 7. До начала работ. Вид с Юга.





Рис. 34. Шурф 7. Поверхность материка. Вид с Севера.



Рис. 35. Шурф 7. Северный борт. Вид с Юга.





Рис. 36. Шурф 7. Рекультивация. Вид с Юго-востока.



Рис. 37. Шурф 8. До начала работ. Вид с Запада.





Рис. 38. Шурф 8. Поверхность материка. Вид с севера.



Рис. 39. Шурф 8. Северный борт. Вид с юга.





Рис. 40. Шурф 8. Рекультивация. Вид с .Северо-востока.



Рис. 41. Шурф 9. До начала работ. Вид с Северо-востока.



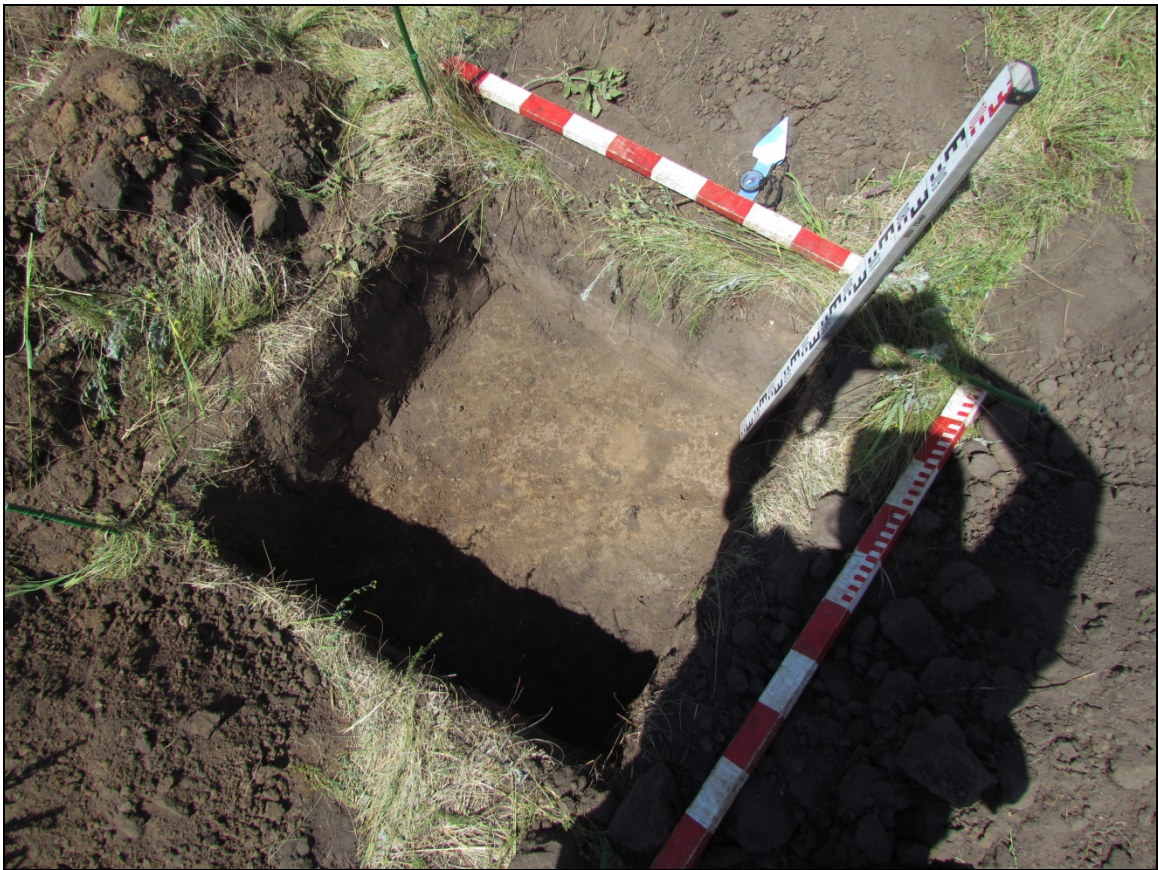


Рис. 42. Шурф 9. Поверхность материка. Вид с Юго-востока.

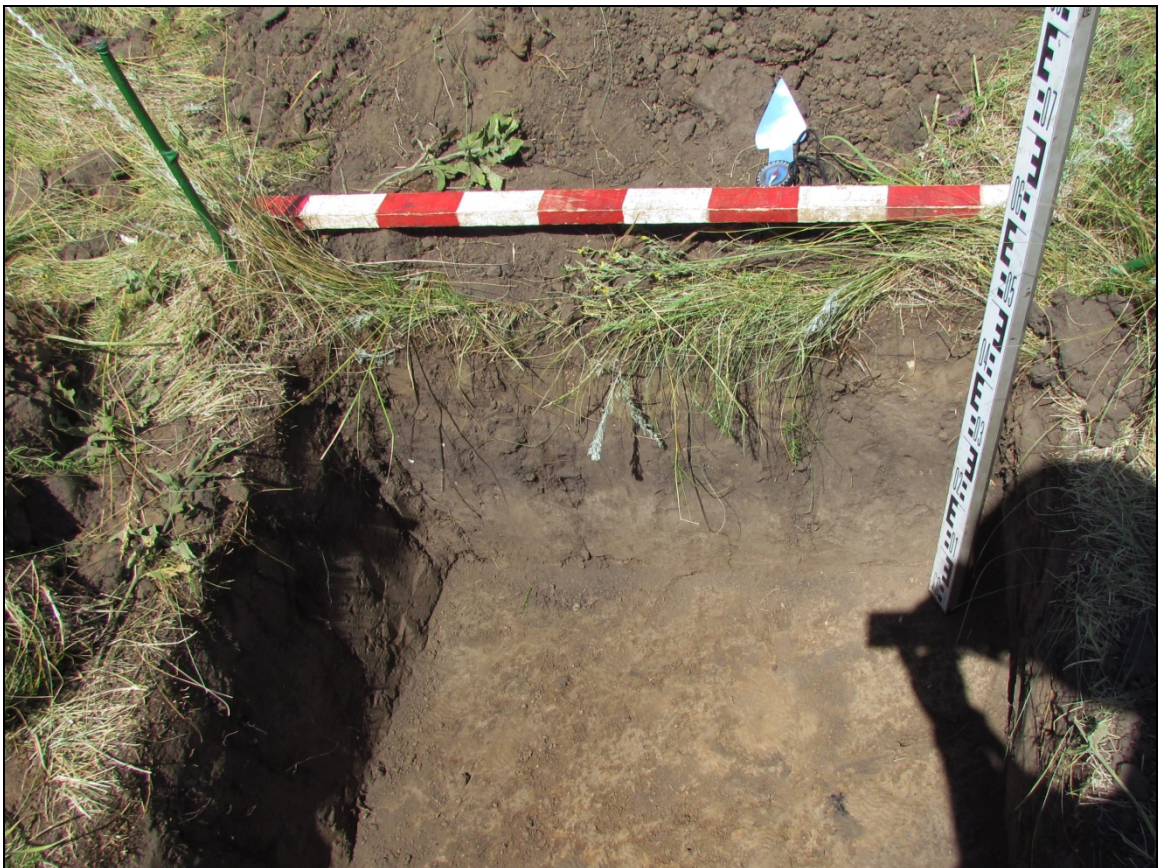


Рис. 43. Шурф 9. Северный борт. Вид с Юга.





Рис. 44. Шурф 9. Рекультивация. Вид с Северо-востока.



Рис. 45. Шурф 10. До начала работ. Вид с Запада.





Рис. 46. Шурф 10. Поверхность материка. Вид с Севера.



Рис. 47. Шурф 10. Западный борт. Вид с Востока.



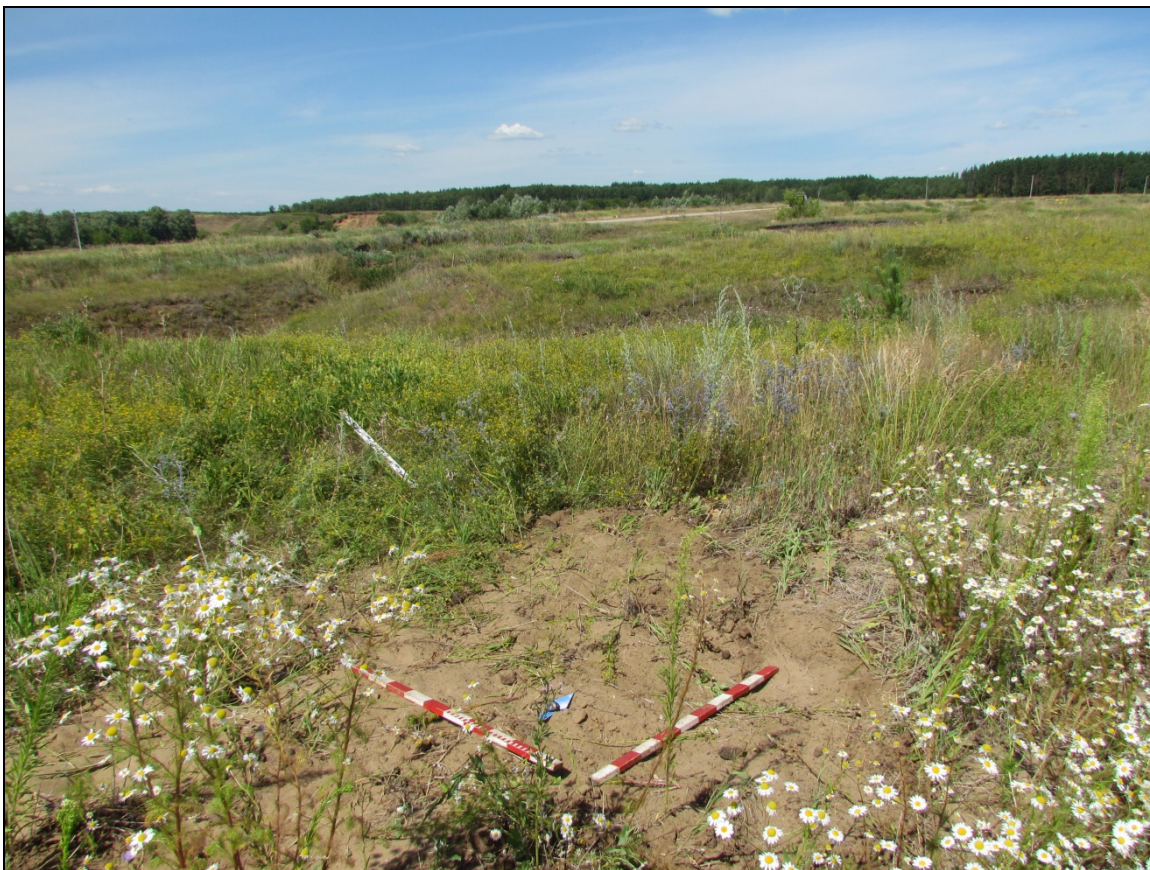


Рис. 48. Шурф 10. Рекультивация Вид с Юго-востока.

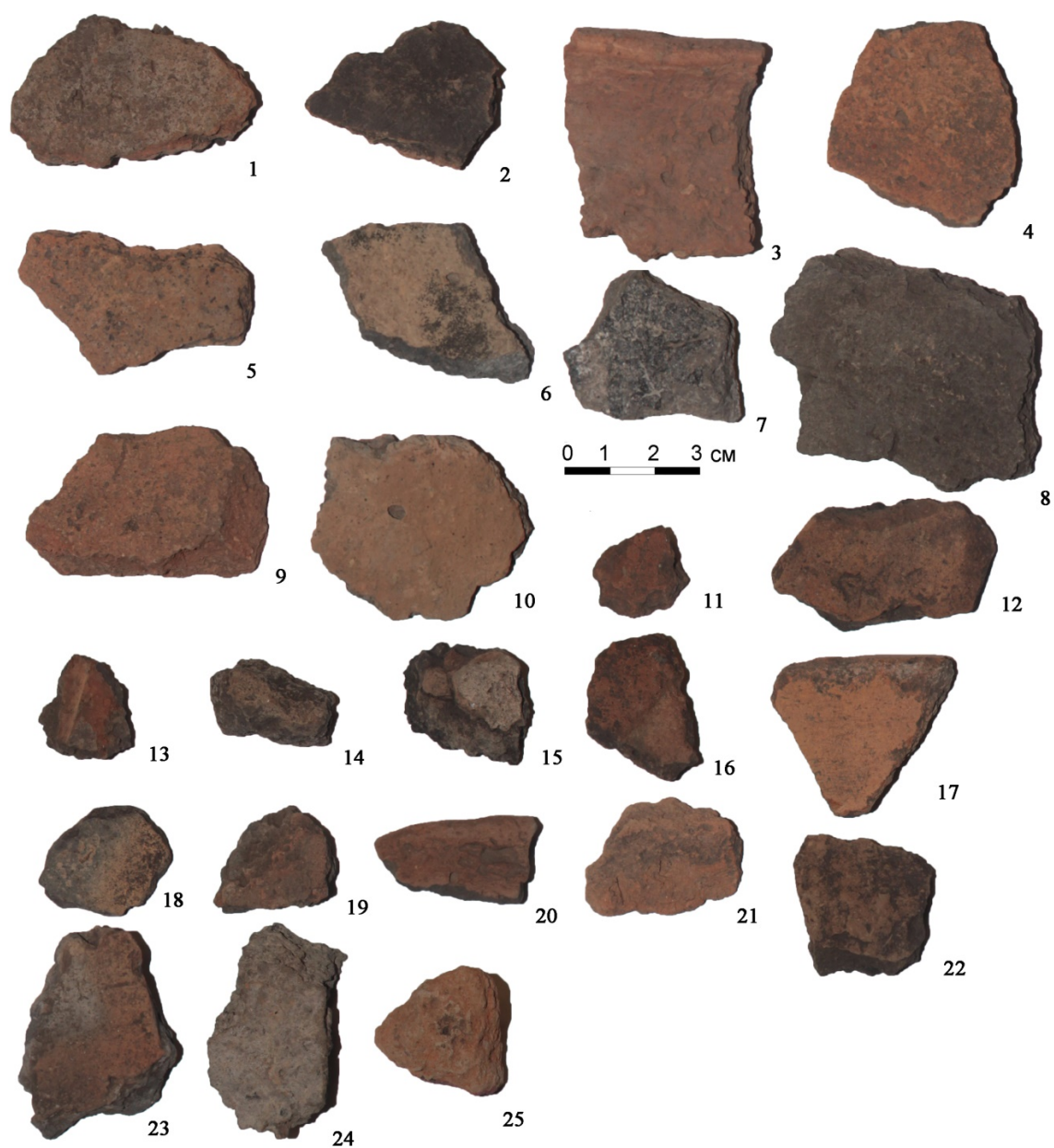


Рис. 49. Находки.

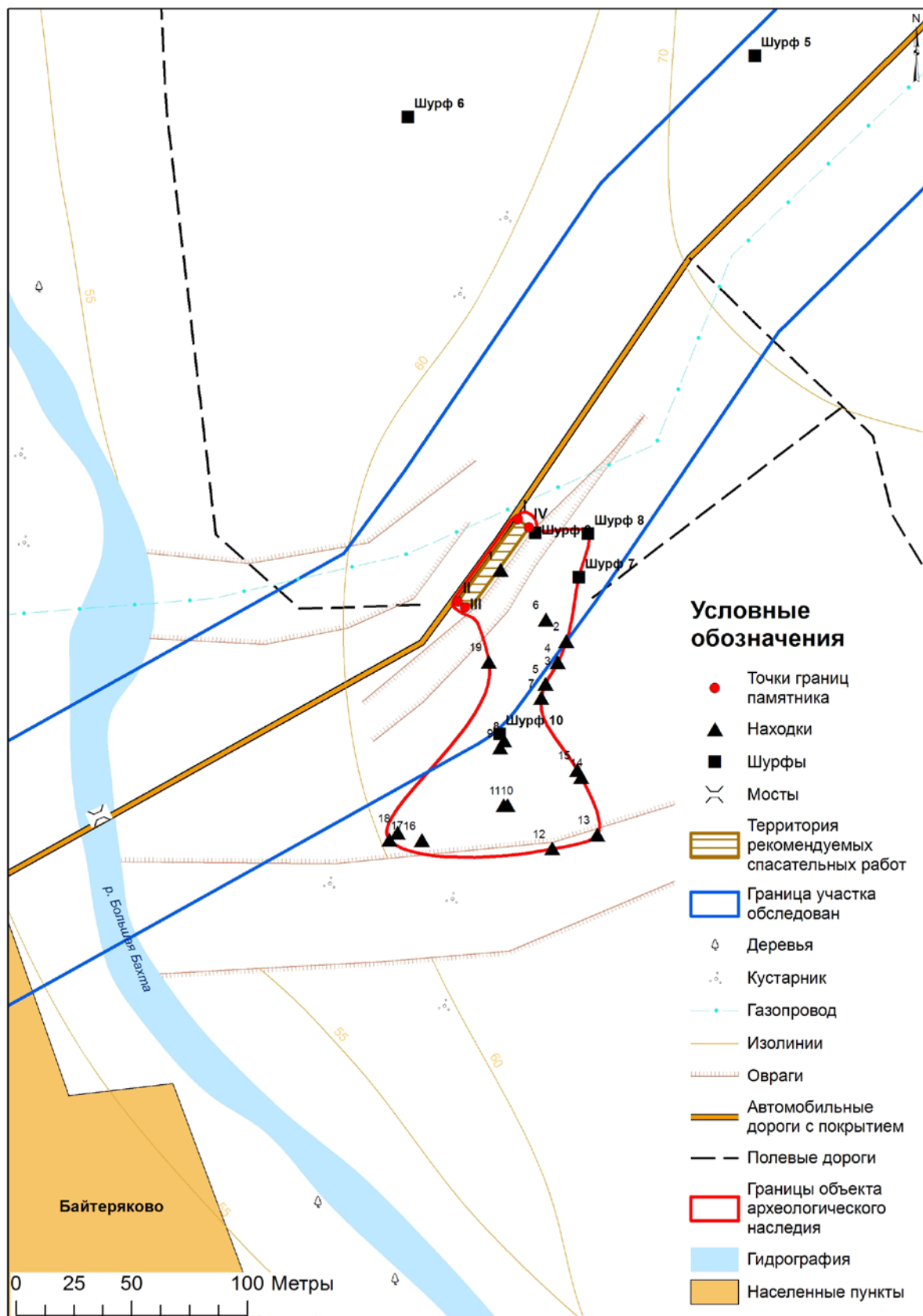


Рис. 50. Байтеряковское V селище.

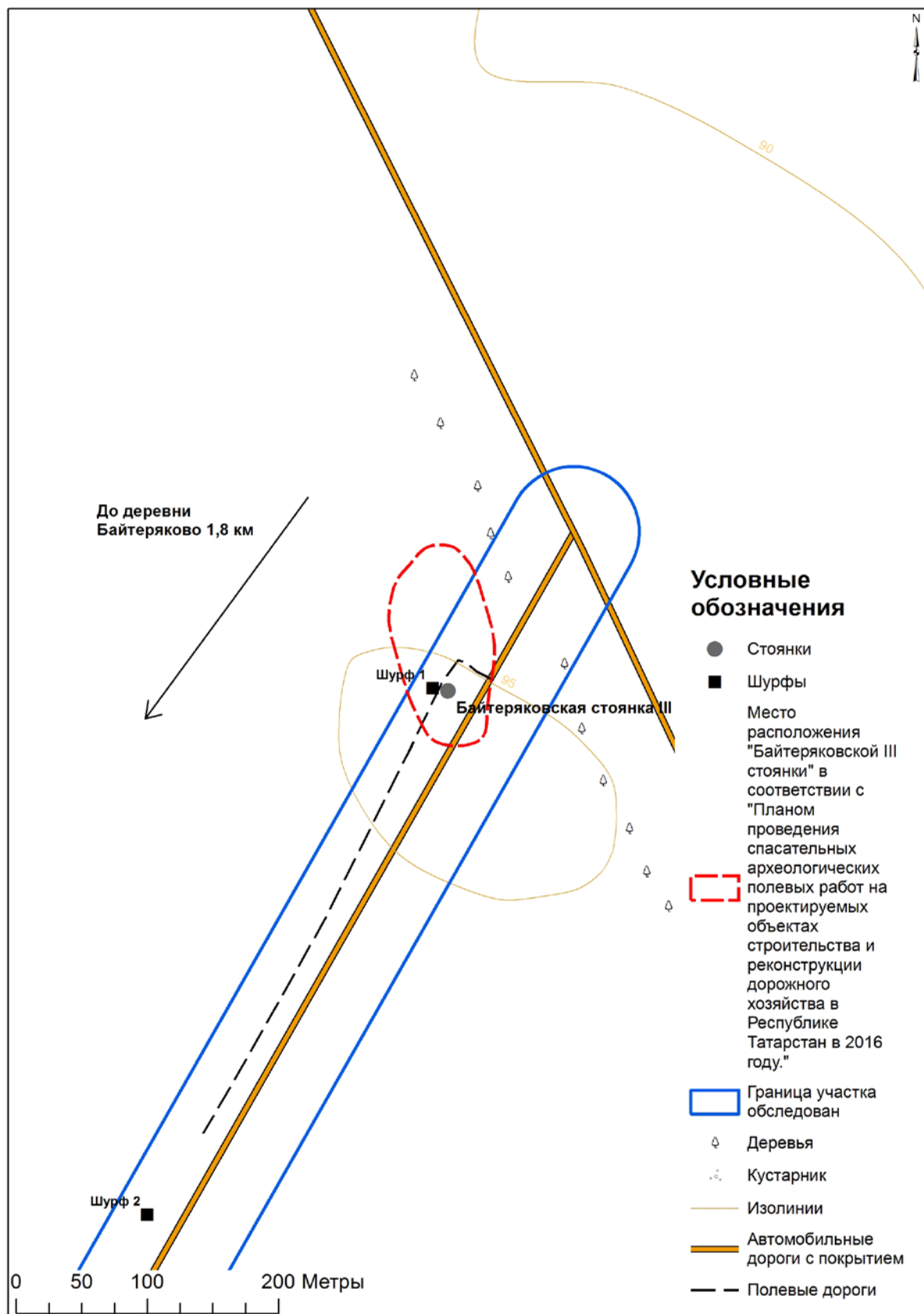


Рис. 51. Байтерьяковская III стоянка.





Министерство культуры Российской Федерации

# ОТКРЫТЫЙ ЛИСТ

№ 587

Настоящий открытый лист выдан:

**Фахрутдинову Ильнуру Раилевичу**

паспорт 9205 № 748983

(серия номер паспорта)

на право проведения археологических полевых работ  
в Республике Татарстан на участках обустройства Полянского поднятия Ерсубайкинского месторождения сверхвязкой нефти в Альметьевском и Черемшанском районах, Кармалинского поднятия Кармалинского месторождения, Мельничного поднятия Чумакчинского месторождения в Черемшанском районе, строительства подпорного трубопровода дизельного топлива от цеха №08 НПЗ ОАО «Татнефть-НК» до ГПС «Нижнекамск-2» в Тукаевском и Нижнекамском районах; замены участка МН «Киенгоп – Набережные Челны» (лупинг) км 191 через р.Юрашка в Менделеевском районе, подключения объектов нефтедобычи ОАО «Татнефть» к МН «Альметьевск – Калейкино» на территории Верхнекамского сельского поселения в Альметьевском районе, реконструкции промышленной канализации НПС «Азнакаево» в Азнакаевском районе, замен камер СОД на участке км 0 – км 233 МН «Калтасы – Куйбышев» в г.Альметьевск, на 258 км МН «Киенгоп – Набережные Челны» в г.Набережные Челны, строительства топливозаправочного комплекса в Столбищенском сельском поселении Лаишевского района на участке с кадастровым номером 16:24:150301:873, реконструкции автомобильных дорог «Казань – Оренбург» – Кубассы – Байтеряково в Чистопольском районе, «Алексеевское – Высокий Колок» – Юлдуз на участке «Верхнее Качеево – Юлдуз» в Альметьевском районе, строительства автомобильной дороги «Новошешминск – Шереметьевка – Кармалы» – Бакташ в Новошешминском районе, автомобильной дороги М-7 «Волга» – Шайчурино в Актанышском районе.

(место проведения археологических полевых работ)

На основании открытого листа

**Фахрутдинов Ильнур Раилевич**

(Ф.И.О.)

имеет право производить следующие археологические полевые работы:  
археологические разведки с осуществлением локальных земляных работ на указанной территории в целях выявления объектов археологического наследия, уточнения сведений о них и планирования мероприятий по обеспечению их сохранности.

Передача права на проведение археологических полевых работ по данному открытому листу другому лицу запрещается.

Срок действия открытого листа: с 27 мая 2016 г. по 31 декабря 2016 г.

Дата принятия решения о предоставлении открытого листа: 27 мая 2016 г.

Первый заместитель Министра

(должность)

(подпись)

**В.В.Аристархов**

(Ф.И.О.)

Дата 27 мая 2016 г.

М.П.

009249